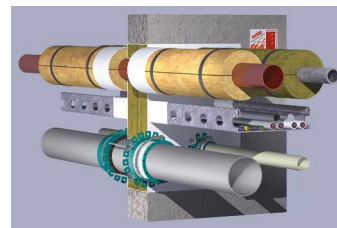


Montageanleitung

FLAMRO® Multi - Kombischott S90



Diese Montageanleitung ersetzt für die Anwendung nicht die Angaben der Zulassung des Deutschen Institutes für Bautechnik. Die Zulassung muss an der Verwendungsstelle vorliegen! (download unter www.flamro.de)

Produktbezeichnung	Plattenschott FLAMRO Multi - Kombischott Plattenschott (Weichschott) für Wand- und Deckendurchführungen zur Abschottung von einzelnen oder gebündelten Elektroleitungen und -kabeln (auch Lichtwellenleitern) ohne Begrenzung des Gesamtleiterquerschnitts des einzelnen Kabels und deren Tragekonstruktionen (Kabelrinnen, -pripschen, -leitern) aus Stahl, Aluminium oder Kunststoff sowie für Rohre gemäß Zulassung Z-19.15-1279 (Punkt 1.2.7 ff)
Zulassungs-Nummer	Z-19.15-1279 des Deutschen Instituts für Bautechnik (DIBT), Berlin
Feuerwiderstandsklasse	Kabelabschottung S 90
Bestehend aus:	FLAMRO BS-Platte (60 mm starke, einseitig vorbeschichtete Mineralfaserplatte), FLAMRO BMS Spachtel, FLAMRO BMA Beschichtungsmasse Airless, bei Rohrdurchführungen zus. Brandschutzmanschetten FLAMRO Variant und Streckenisolierung FLAMRO NBR.
Anwendungsbereich (Kapitel 1.2. und 3.1. der Zulassung)	Einbau in min.10 cm dicke Wände aus Mauerwerk, Beton oder Porenbeton, in min.10 cm dicke leichte Trennwände, sowie in min.15 cm dicke Decken aus Beton oder Porenbeton
Dicke der Abschottung	Min. 12 cm
Zulässige Schottgröße	Wände: max.(b x h) 130 cm x 200 cm; Decken: max.(b x l) 150 cm x unbegrenzt
Verarbeitung (Kapitel 4 der Zulassung)	Die Bauteilöffnung ist von beiden Seiten mit FLAMRO BS-Platten zu verschließen. Diese müssen bündig und strammsitzend in die Öffnung mit FLAMRO-BMS Brandschutzspachtel eingeklebt werden. Fugen zwischen den BS-Platten und der Bauteilleibung, Fugen zwischen Schnittflächen von Paßstücken sowie Fugen zwischen Platten und Kabeln sind ebenfalls mit FLAMRO BMS Brandschutzspachtel zu bestreichen und somit abzudichten.
Arbeitsräume (Punkt 3.3.1. der Zulassung)	Abstand zwischen einzelnen Kabellagen sowie zwischen oberster Kabellage und Bauteilleibung min.50 mm, Abstand seitlich und unten 0 mm.
Besonderheit	Kabel- und Kabeltragekonstruktionen müssen auf beiden Seiten der Abschottung mit FLAMRO-Beschichtungsmasse BMA auf einer Länge von nur 10 cm und in einer Dicke von ca. 2 mm beschichtet werden. Der Zwischenraum zwischen den beiden BS-Platten braucht nicht beschichtet zu werden!
Nachinstallation (Kapitel 5.2. der Zulassung)	Problemlos möglich, entstehende Fugen mit FLAMRO BMS (Spachtelmasse) oder FLAMRO BMK (Spachtelkitt) verschließen, mit FLAMRO BMA überstreichen.
Kennzeichnung (Punkt 2.2.2.4 der Zulassung)	Die Kabelabschottung muss von der Montagefirma mit einem Schild dauerhaft gekennzeichnet werden, das jeweils neben der Kabelabschottung zu befestigen ist. Die Kennzeichnungsschilder sind bei FLAMRO Brandschutz-Systeme GmbH erhältlich.
Übereinstimmungsbestätigung	Der Unternehmer, der die Kabelabschottung herstellt, muss eine Übereinstimmungsbestätigung ausstellen. (Muster in Zulassung enthalten, Anlage 17)
Lagerung	Frostfreie Lagerung in trockenen Räumen, Gebinde (Brandschutzmassen) vor direkter Sonneneinstrahlung schützen, 12 Monate lagerfähig. Empfohlene Lagertemperatur zwischen +5° C und +30° C
Verarbeitungstemperatur	Brandschutzmassen nicht unter +5° C verarbeiten

Kabelabschottungen in Decken sind gegen Belastungen und das Betreten mit einem Gitterrost oder durch eine Umwehrung zu sichern.

FLAMRO Brandschutz-Systeme GmbH ▼ Talstraße 2 ▼ 56291 Leiningen ▼ Tel.: 06746 / 9410 – 0 ▼ Fax: 06746 / 9410 – 10 ▼ <http://www.flamro.de> ▼ e-mail: info@flamro.de