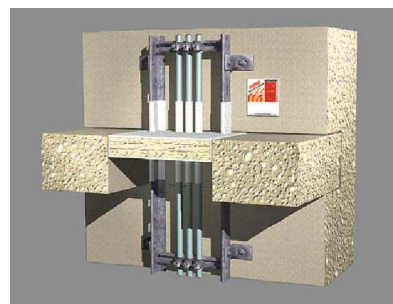


Montageanleitung

FLAMRO® Plattenschott S 30/60



Diese Montageanleitung ersetzt für die Anwendung nicht die Angaben der Zulassung des Deutschen Institutes für Bautechnik. Die Zulassung muss an der Verwendungsstelle vorliegen! (download unter www.flamro.de)

Produktbezeichnung	Plattenschott FLAMRO S 30/60 Plattenschott (Weichschott) für Wand- und Deckendurchführungen zur Abschottung von einzelnen oder gebündelten Elektroleitungen und -kabeln (auch Lichtwellenleitern) ohne Begrenzung des Gesamtleiterquerschnitts des einzelnen Kabels und deren Tragekonstruktionen (Kabelrinnen, -pripschen, -leitern) aus Stahl, Aluminium oder Kunststoff.
Zulassungs-Nummer	Z-19.15-1738 des Deutschen Instituts für Bautechnik (DIBT), Berlin
Feuerwiderstandsklasse	Kabelabschottung S 30/60 WAND S 30 DECKE
Bestehend aus:	FLAMRO BS 60/2 Platte (60 mm starke, beidseitig vorbeschichtete Mineralfaserplatte), FLAMRO BMS Spachtel, FLAMRO BMA Beschichtungsmasse Airless
Anwendungsbereich (Kapitel 1.2 und 3.1 der Zulassung)	Einbau in min.7,5 cm dicke Wände aus Mauerwerk, Beton oder Porenbeton, in min.7,5 cm dicke leichte Trennwände, sowie in min.12,5 cm dicke Decken aus Beton oder Porenbeton
Dicke der Abschottung	Min. 60 mm
Zulässige Schottgröße	Wände: max.(b x h) 70 cm x 50 cm Decken: max.(b x l) 60 cm x unbegrenzt
Verarbeitung (Kapitel 4 der Zulassung)	Die Bauteilöffnung ist von einer Seite mit der FLAMRO BS 60/2 Platte zu verschließen. Diese muss strammsitzend in die Öffnung mit FLAMRO-BMS Brandschutzspachtel eingeklebt werden. Fugen zwischen der BS/2 -Platte und der Bauteilleibung, Fugen zwischen Schnittflächen von Passstücken sowie Fugen zwischen Platten und Kabeln sind ebenfalls mit FLAMRO BMS Brandschutzspachtel zu bestreichen und somit abzudichten.
Arbeitsräume (Kapitel 3.2.1 der Zulassung)	Abstand zwischen einzelnen Kabellagen 40 mm sowie zwischen oberster Kabellage und Bauteilleibung min. 50 mm, Abstand seitlich und unten 0 mm.
Besonderheit	Kabel- und Kabeltragekonstruktionen müssen bei Wandmontage auf beiden Seiten der Abschottung mit FLAMRO -Beschichtungsmasse BMA auf einer Länge von nur 10 cm und in einer Dicke von 1 mm beschichtet werden.
Nachinstallation (Kapitel 5.2 der Zulassung)	Problemlos möglich, entstehende Fugen mit FLAMRO BMS (Spachtelmasse) oder FLAMRO BMK (Spachtelkitt) verschließen, mit FLAMRO BMA überstreichen
Kennzeichnung (Punkt 2.2.2.1 der Zulassung)	Die Kabelabschottung muss von der Montagefirma mit einem Schild dauerhaft gekennzeichnet werden, das jeweils neben der Kabelabschottung zu befestigen ist. Die Kennzeichnungsschilder sind bei FLAMRO Brandschutz-Systeme GmbH erhältlich.
Übereinstimmungsbestätigung	Der Unternehmer, der die Kabelabschottung herstellt, muss eine Übereinstimmungsbestätigung ausstellen. (Muster in Zulassung enthalten, Anlage 4)
Lagerung	Frostfreie Lagerung in trockenen Räumen, Gebinde (Brandschutzmassen) vor direkter Sonneneinstrahlung schützen, 12 Monate lagerfähig. Empfohlene Lagertemperatur zwischen +5° C und +30° C
Verarbeitungstemperatur	Brandschutzmassen nicht unter +5° C verarbeiten

Kabelabschottungen in Decken sind gegen Belastungen und das Betreten mit einem Gitterrost oder durch eine Umwehrgung zu sichern.

FLAMRO Brandschutz-Systeme GmbH ▼ Talstraße 2 ▼ 56291 Leiningen ▼ Tel.: 06746 / 9410 – 0 ▼ Fax: 06746 / 9410 – 10 ▼ <http://www.flamro.de> ▼ E-Mail: info@flamro.de