

CEAG Style LED Upgrade Kit

Montage- und Betriebsanleitung CEAG Style LED Upgrade Kit Mounting and Operating Instructions CEAG Style LED Upgrade Kit

Zielgruppe: Elektrofachkraft

Target group: Skilled electricians

Verwendungszweck: nicht für Allgemeinbeleuchtung in privaten Haushalten

Intended Application: not suitable for general lighting in private households



EATON

Powering Business Worldwide

DISCLAIMER OF WARRANTIES AND LIMITATION OF LIABILITY

The information, recommendations, descriptions and safety notations in this document are based on Eaton Corporation's ("Eaton") experience and judgment and may not cover all contingencies. If further information is required, an Eaton sales office should be consulted. Sale of the product shown in this literature is subject to the terms and conditions outlined in appropriate Eaton selling policies or other contractual agreement between Eaton and the purchaser.

THERE ARE NO UNDERSTANDINGS, AGREEMENTS, WARRANTIES, EXPRESSED OR IMPLIED, INCLUDING WARRANTIES OF FITNESS FOR A PARTICULAR PURPOSE OR MERCHANTABILITY, OTHER THAN THOSE SPECIFICALLY SET OUT IN ANY EXISTING CONTRACT BETWEEN THE PARTIES. ANY SUCH CONTRACT STATES THE ENTIRE OBLIGATION OF EATON. THE CONTENTS OF THIS DOCUMENT SHALL NOT BECOME PART OF OR MODIFY ANY CONTRACT BETWEEN THE PARTIES.

In no event will Eaton be responsible to the purchaser or user in contract, in tort (including negligence), strict liability or other-wise for any special, indirect, incidental or consequential damage or loss whatsoever, including but not limited to damage or loss of use of equipment, plant or power system, cost of capital, loss of power, additional expenses in the use of existing power facilities, or claims against the purchaser or user by its customers resulting from the use of the information, recommendations and descriptions contained herein. The information contained in this manual is subject to change without notice.

Inhalt

1. Normenkonformität	4
2. Kurzbeschreibung/Verwendungsbereich .	5
3. Ersatzteile	7
4. Umrüstung	8
5. Technische Daten	11
6. Inspektion /Wartung / Instandhaltung...	11
7. Entsorgung / Recycling	11

Table of Contents

1. Conformity with standards	4
2. Brief Description / Scope of Application..	5
3. Replacement Parts	7
4. Refitting	8
5. Technical Data	11
6. Servicing / Maintenance.	11
7. Disposal / Recycling	11





SICHERHEITSHINWEISE

- Die Leuchte ist bestimmungsgemäß in unbeschädigtem und einwandfreiem Zustand zu betreiben!
- Als Ersatz dürfen nur Originalteile von CEAG verwendet werden!
- Bei Arbeiten an der Notleuchte ist erst die Anlage zu blockieren, der Batteriekreis zu unterbrechen und dann das Netz abzuschalten. Das Bild unten zeigt das Hinweisschild auf der Notleuchte.
- Vor der ersten Inbetriebnahme muss die Leuchte entsprechend den im Abschnitt Installation genannten Anweisungen geprüft werden!
- Die Notleuchtenkennzeichnung vornehmen: Stromkreis und Leuchtennummer zuordnen und eintragen.
- Die Protokollführung gemäß der nationalen Vorschriften ist durchzuführen (entfällt bei automatischer Protokollierung)!
- Alle Fremdkörper müssen vor der ersten Inbetriebnahme aus dem Gerät entfernt werden!
- Beachten Sie bei allen Arbeiten an dem Gerät die nationalen Sicherheits- und Unfallverhütungsvorschriften und die nachfolgenden Sicherheitshinweise in der Betriebsanleitung, die mit einem  versehen sind!
- Nicht in das Leuchtmittel schauen 



SAFETY INSTRUCTIONS

- The device shall only be used for its intended purpose and in undamaged and flawless condition
- Only genuine CEAG spare parts may be used for replacement and repair
- When working on the emergency luminaire the system must first be blocked, battery operation must be interrupted and mains must be switched off. The picture below shows the indication label on the emergency luminaire.
- Prior to its initial operation, the luminaire will have to be checked in line with the instructions (see installation sector)
- Carry out the marking of the emergency luminaire: Assign the circuit and the luminaire No. and enter them.
- Recording in the minutes shall be performed in compliance with the national regulations (is deleted in case of automatic recording).
- Any foreign object shall be removed from the luminaire prior to its initial operation!
- Observe the national safety rules and regulations to prevent accidents as well as the safety instructions included in these operating instruction marked with 
- Do not stare at the light source 



1. Normenkonformität

Leuchte für Notbeleuchtung gem. EN 60 598-2-22, zum Anschluss an Sicherheitsbeleuchtungsanlagen gem. DIN VDE 0100-718, EN 50 172 und E DIN VDE 0108-100.

Gemäß ISO 9001 entwickelt, gefertigt und geprüft.

1. Conformity with standards

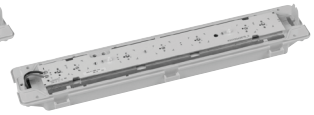
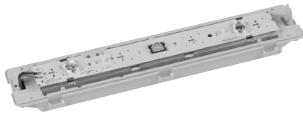
Luminaire for emergency lighting acc. to EN 60 598-2-22 for connection to safety luminaire systems acc. to DIN VDE 0100-718, EN 50 172 and E DIN VDE 0108-100.

Designed, manufactured and tested according to DIN EN ISO 9001.

Style LED Upgrade Kit SL CG-S
40071350150

Style LED Upgrade Kit 1 CG-S
40071350151

Style LED Upgrade Kit 2 CG-S
40071350152



2. Kurzbeschreibung / Verwendungsbereich

Die CEAG Style LED Upgrade Kits dienen der Umrüstung von vorhandenen CEAG Style Leuchten auf die energiesparende und langlebige LED Technik. Es können alle CEAG Style Leuchten umgerüstet werden, die mit CG-S Technik (CEAG Sicherheitsbeleuchtungsanlagen) mit Einzeleuchtenüberwachung (Cewa-Guard-Technologie) und/oder mit programmierbarer Schaltbarkeit im Endstromkreis (STAR-Technologie) ausgestattet sind und den Style Schnellmontagesatz (Bild 1) nutzen.

Bei der Umrüstung muss zwischen der Anwendung als Rettungszeichenleuchte (Fluchtwegkennzeichnung) oder als Sicherheitsleuchte (Beleuchtung des Fluchtweges) unterschieden werden und das entsprechende Upgrade Kit (siehe Tabelle 1) ausgewählt werden.

ANMERKUNG

Im Markt erhältliche LED-T5-Ersatzlampen weisen im Allgemeinen nicht die gleichen lichttechnischen Eigenschaften einer T5-Leuchtstofflampe auf und können daher nicht als Ersatz für Notleuchten empfohlen werden. Zudem weisen diese andere elektrische Eigenschaften auf und sind daher nicht für den Betrieb an CEAG-Betriebsgeräten zugelassen.

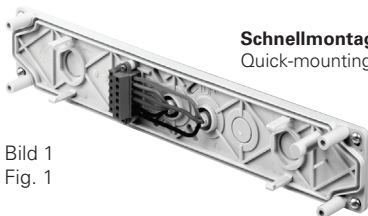


Bild 1
Fig. 1

2. Brief Description / Scope of Application

The CEAG Style LED Upgrade Kit is used for refitting existing CEAG Style luminaires with energy-saving and long-life LED technology. All CEAG Style Lights can be refitted if they were provided with CG-S Technology (CEAG escape lighting systems with single light monitoring (Cewa Guard technology) and/or with programmable switching capacity in the final electric circuit (STAR technology) as well as using the Style quick-mounting set (fig. 1).

In refitting the lights, a choice must be made between their use as an exit sign luminaire (escape route designation) or as an escape luminaire (lighting of the escape route). The appropriate Upgrade Kit must then be selected (see table 1).

NOTE

LED T5 replacement lamps that are available on the market generally do not exhibit the same lighting characteristics of a T5 fluorescent lamp and cannot therefore be recommended as a replacement for emergency lighting. In addition to this, they exhibit other electrical characteristics and are therefore not certified for the operation of CEAG devices.

Tabelle 1. Auswahlvarianten
Table 1. Selection Table

			STYLE Led Kit SL CG-S 40071350150	STYLE Led Kit 1 CG-S 40071350151	STYLE Led Kit 2 CG-S 40071350152
Leuchte Luminaire	Anwendung Application				
55011 CG-S 57011 CG-S	Sicherheitsleuchte Safety Luminaire		X		
		Rettungszeichen Exit sign		X	
55021 CG-S 57021 CG-S		Rettungszeichen Exit Sign			X
22011 CG-S	Sicherheitsleuchte Safety Luminaire		X		
		Rettungszeichen*) Exit Sign		X	
22021 CG-S		Rettungszeichen*) Exit Sign			X
23011 CG-S	Sicherheitsleuchte Safety Luminaire		X		
21011 CG-S	Sicherheitsleuchte Safety Luminaire		X		
51011 CG-S	Sicherheitsleuchte Safety Luminaire				X
		Rettungszeichen Exit Sign			X
51021 CG-S		Rettungszeichen Exit Sign			X
40011 CG-S	Sicherheitsleuchte Safety Luminaire		X		
		Rettungszeichen Exit Sign		X	

*)

Für eine optimale, normenkonforme Ausleuchtung von Rettungszeichen sind vorhandene Piktogramme bestehend aus klarer Abdeckung und Klebefolie gegen Piktogramme in Siebdrucktechnik austauschen. Details zu den verfügbaren Siebdruckpiktogrammen und den neuen Piktogrammen nach ISO 7010 erhalten Sie über unsere Homepage.

Existing pictograms with clear cover and adhesive foil must be replaced with silkscreen pictograms. This will fulfill the normative requirements and achieve optimal illumination. Details of all our silkscreen and new ISO 7010 pictograms are available on our homepage.

Bei Leuchten mit IP54 Abdeckung **muss** diese gegen einen für die LED-Technik abgestimmten Bausatz ausgetauscht werden. Dieser ist seit Q1/2014 erhältlich.

Nur so kann eine gleichmäßige Ausleuchtung (Rettungszeichen) und eine lange Lebensdauer der LED-Technik erreicht werden.

If IP54 is required, it is vital for the LED technology that the new cover is installed, available from Q1/2014.

This is the only way to achieve even illumination and long-life from the LED technology.

ANMERKUNG

Stoffe in den Dichtungen älterer IP54 Bausätze können die LEDs schädigen!

NOTE

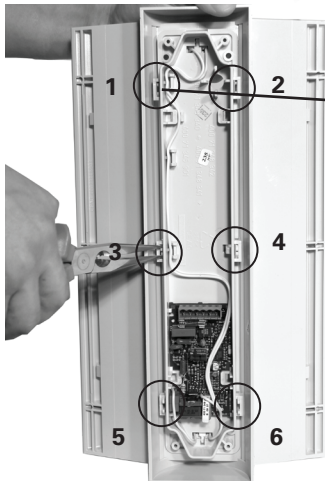
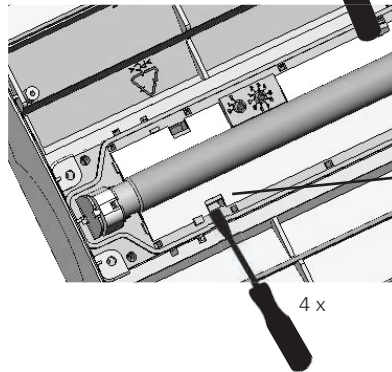
Previous IP54 covers contain seals that can damage the LEDs!

3. Ersatzteile

3. Replacement parts

	CEAG Artikelnummer / Article number
Schnellmontagesatz Quick mounting set	40071345980
Scheibe SL (klar) Cover SL (clear)	40071345985
Scheibe PL (Pfeil links) gem. ISO 7010 Cover PL (Arrow left) acc. to ISO 7010	40071354130
Scheibe PR (Pfeil rechts) gem. ISO 7010 Cover PR (Arrow right) acc. to ISO 7010	40071354131
Scheibe PU (Pfeil unten) gem. ISO 7010 Cover PU (Arrow down) acc. to ISO 7010	40071354132
Bausatz IP54 Style LED Upgrade IP 54 Cover	40071350598

4. Umrüstung 4. Refitting



4.1 Style 21011/22011/23011/40011 51011/51021/55011/57011



LEDs / Optiken nicht berühren.
Do not touch the LEDs / lenses.

- 1. Zur Demontage der bestehenden Leuchte zuerst Piktogramm entfernen: Schnapphaken der Scheibe mit einem Schlitzschraubendreher lösen.**

Remove the Pictogram-panel from the existing luminaire (ceiling-mounted). Release the snap-hooks on the panel with a flat-head screw-driver.

- 2. IP54 Abdeckung (optional) und Leuchtmittel entfernen.**

Unscrew the IP54 cover if necessary (4 cross-head screws) and remove the light-source (rotate to release).

- 3. Leuchte vom Schnellmontagesatz lösen, mit Schlitzschraubendreher 4 Schnapphaken durch seitliche Hebelwirkung Richtung Außenkante lösen.**

Remove the luminaire from the quick-mounting base by inserting and pivoting a flat-head screw-driver in the four recesses to release the snap-in hooks.

- 4. Betriebsgeräte-Einsatz entfernen, Schnapphaken mit Hilfe einer Spitzzange gem. Nummerierung lösen, dabei leicht von hinten gegen den Einsatz drücken.**

Remove the light-source input by applying pliers to the snap-hooks.

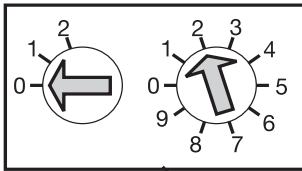
- 5. LED-Einsatz in das Leuchtengehäuse einschnappen und neues Typenschild über bestehendes Typenschild kleben, bei Sicherheitsleuchte Warnhinweis sichtbar auf Leuchte befestigen.**



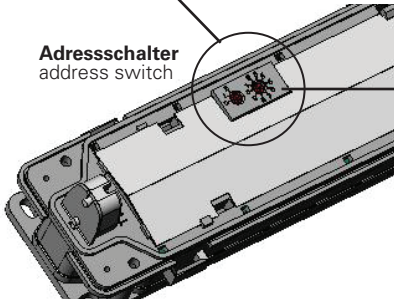
Click the new LED input into place in the luminaire housing. Position the new identification sticker over the existing identification sticker, plus attach the warning sticker (only Safety Luminaire) visible on the luminaire where appropriate.

6. Bei IP54-Leuchten ist die alte Rund-schnurdichtung gegen die im IP54 Bausatz (Artikelnummer 40071350598) enthaltene Dichtung zu tauschen.

For IP54 Luminaires, replace the old cover with new foam IP54 cover (Part number-40071350598).



Adressschalter
address switch



7. Leuchte wieder auf Schnellmontagesatz montieren, Leuchtenadresse entsprechend bisheriger Leuchte einstellen.

Reassemble the Luminaire on the quick-mounting base and set up the luminaire address to the relevant luminaire.

8. IP 54 Abdeckung und Piktogramm montieren.

Screw on the new IP54 cover (via 4 cross-head screws) and re-attach the pictogram panels to the luminaire.

Tabelle 2. Einstellung Leuchtenadresse
Table 2. Luminaire address

Adressschalter 1 address switch 1	Adressschalter 2 address switch 2	Leuchtenadresse Luminaire address
0	0	Überwachung aus / Monitoring off
0	1	1
0	2	2
.....
1	0	10
1	1	11
1	2	12
.....
2	0	20
2	1	nicht zul. / not permissible
2	2	nicht zul. / not permissible
.....
2	9	nicht zul. / not permissible



4.2 Style 22021/55021/57021

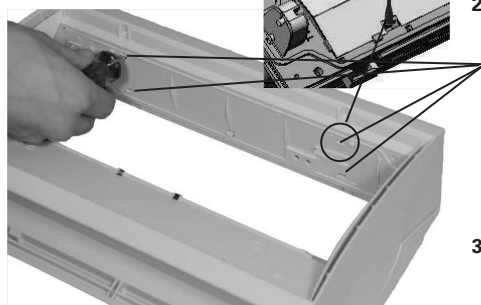


LEDs / Optiken nicht berühren.

Do not touch the LEDs / lenses.

- 1. Zur Demontage der bestehenden Leuchte zuerst beide Piktogramme abnehmen. Die IP54-Abdeckung (optional) und das Leuchtmittel entfernen.**

To dismantle the existing luminaire, first remove both pictogram-panels, the IP54 cover (if necessary, via 4 screws) and the existing light source.



- 2. Leuchtenkörper vom Schnellmontagesatz lösen: 4 Schnapphaken durch seitliche Hebelwirkung lösen (kurzer Schraubendreher, z.B. 80 mm).**

Release the luminaire housing from the quick-mounting base by inserting and pivoting a short flat-head screw-driver (80mm) in the four recesses to release the snap-in hooks.

- 3. Die 4 obere Schrauben (Torx T10), dann beide Seitenblenden entfernen.**

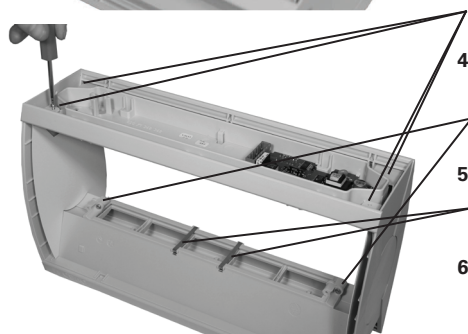
Unscrew the 4 hexagonal screws on the top of the luminaire (Torx T10), remove

- 4. Die unteren 2 Schrauben nur lösen, nicht entfernen.**

untighten the two hexagonal screws on the body of the luminaire. Do not unscrew entirely.

- 5. Beide Klammern entfernen.**

Remove the two metal brackets.

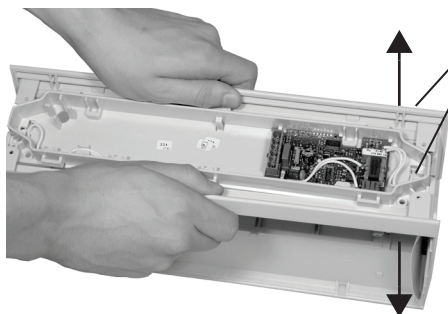


- 6. Seiten der Leuchte vorsichtig so weit auseinanderziehen, dass der Betriebsgeräte-Einsatz entfernt werden kann.**

Carefully pull the two sides of the housing lightly apart just enough to allow the removal of the existing light-source input.

- 7. LED-Einsatz einsetzen (Führungsschiene am Gehäuse beachten) und neues Typenschild über altes kleben.**

Insert the new LED input into place (between the guiding tracks on the housing) and position the new identification sticker over the existing sticker.





- 8. Montage: führen Sie die Schritte 1-7 in umgekehrter Reihenfolge durch, siehe ebenfalls Kapitel 2.1 Punkt 6-8.**

To re-assemble, follow the previously mentioned steps in reverse order (see 2.1, points 6-8)

5. Technische Daten

5. Technical Data

Anschlussspannung Power input	220- 240 V AC, 50/60 Hz, 176- 275 V DC	
Gehäusematerial Housing material	Polycarbonat (850°C glühdrahtbeständig) Polycarbonat (850°C glow wire resistant)	
Gehäusefarbe Housing colour	grau grey	
Standby Verlustleistung Standby power loss	0,5 W (230 V / 50 Hz)	
Lichtstrom phiE/phiNenn am Ende der Nennbetriebsdauer Luminous flux phiE/phiNenn at the end of rated operating time	100%	
	Leuchtmittel Light source	Stromaufnahme Batteriebetrieb (220 V) Current consumption battery operation (220 V)
Style LED Kit SL CG-S	3 x 1 W	19,4 mA
Style LED Kit 1 CG-S	3 x 1 W	19,4 mA
Style LED Kit 2 CG-S	4 x 1 W	25,2 mA
		Anschlussleistung Netzbetrieb (Scheinleistung/Wirkleistung) Power consumption mains operation: (apparent/effective power)
Style LED SL Kit CG-S		7,6 VA / 4,4 W
Style LED Kit 1 CG-S		7,6 VA / 4,4 W
Style LED Kit 2 CG-S		9,5 VA / 5,8 W
Nennlichtstrom (SL) Luminous flux (SL)	275 lm	
Photobiologische Sicherheit gem. EN 62471 Photobiological Safety acc. EN 62471	RG2 (22011 SL)	
Schutzklasse Insulation class	II	
Schutzart nach EN 60529 Protection category acc. to EN 60529	IP41 (optional IP 54 mit Zusatzhaube) IP41 (optionally IP 54 set)	
Begrenzte Oberflächentemperatur gem. DIN EN 60598-2-24 Reduced surface temperature acc. DIN EN 60598-2-24	In Kombination mit IP54 Bausatz	
	In combination with IP54 Kit	
Umgebungstemperatur Permissible ambient temperature	-20 °C .. +40 °C	
Netzanschlussklemmen Terminals	Schraubklemme 3 x 2 x 2,5 mm ² Screw terminal 3 x 2 x 2,5 mm ²	
Gewicht Style LED Kit Weight Style LED Kit	0,21 kg	

6. Wartung / Instandhaltung

Halten Sie die für Instandhaltung, Wartung und Prüfung von elektrischen Betriebsmitteln geltenden Bestimmungen ein.

7. Entsorgung / Recycling

Beachten Sie bei der Entsorgung defekter Geräte die gültigen Vorschriften hinsichtlich Recycling und Entsorgung. Kunststoffmaterialien sind mit entsprechenden Symbolen gekennzeichnet.

6. Servicing / Maintenance

Observe the relevant national regulations for maintenance, servicing and checking of electrical apparatus.

7. Disposal / Recycling

When a defective apparatus is disposed of, the respective national regulations on waste disposal and recycling must be observed. Plastic parts have been provided with respective symbols.

Eatons Ziel ist es, zuverlässige, effiziente und sichere Stromversorgung dann zu bieten, wenn sie am meisten benötigt wird. Die Experten von Eaton verfügen über ein umfassendes Fachwissen im Bereich Energiemanagement in verschiedensten Branchen und sorgen so für kundenspezifische, integrierte Lösungen, um anspruchsvollste Anforderungen der Kunden zu erfüllen.

Wir sind darauf fokussiert, stets die richtige Lösung für jede Anwendung zu finden. Dabei erwarten Entscheidungsträger mehr als lediglich innovative Produkte. Unternehmen wenden sich an Eaton, weil individuelle Unterstützung und der Erfolg unserer Kunden stets an erster Stelle stehen. Für mehr Informationen besuchen Sie www.eaton.eu.

Eaton is dedicated to ensuring that reliable, efficient and safe power is available when it's needed most. With unparalleled knowledge of electrical power management across industries, experts at Eaton deliver customized, integrated solutions to solve our customers' most critical challenges.

Our focus is on delivering the right solution for the application. But, decision makers demand more than just innovative products. They turn to Eaton for an unwavering commitment to personal support that makes customer success a top priority. For more information, visit www.eaton.com/electrical.

Eaton Industries Manufacturing GmbH
Electrical Sector EMEA
Route de la Longeraie 7
1110 Morges, Switzerland
Eaton.eu

CEAG Notlichtsysteme GmbH
Senator-Schwartz-Ring 26
59494 Soest, Germany
Tel.: +49 (0) 2921 69-870
Fax.: +49 (0) 2921 69-617
E-Mail: info-n@ceag.de
Web: www.ceag.de